

**Conseil de Groupement du Creseb du 2 décembre 2021**  
**Compte rendu**  
[Validé par les membres et partenaires présents  
avant diffusion élargie à tous les membres et partenaires du Creseb]

Etaients présents :

Collège des institutions publiques :

Carole LE BECHEC, Conseil régional de Bretagne; Conseillère régionale  
Jean-Louis BOURDAIS, Préfecture de Bretagne, SGAR ;  
Marie DUBOIS, Office Français de la Biodiversité ;

Collège des acteurs de la GIEBV :

Michel DEMOLDER, Sage Vilaine, Président de la CLE, Co-président du Creseb ;  
Jean-Claude QUENTEL, SM Blavet Scorff Elle Isole Laïta, membre du syndicat ;

Collège des scientifiques :

Jean-Reynald de DREUZY, Université Rennes 1, Chercheur ;  
Nadia DUPONT, Université de Rennes 2, Enseignante-Chercheure, Co-présidente du CST du Creseb ;  
Mélanie BARDEAU, BRGM, Directrice BRGM Bretagne ;  
Hélène LUCAS, INRAe, Présidente du Centre Bretagne-Normandie ;  
Barbara LE BOT, EHESP, Chercheure ;  
Aurore DAVAINÉ, Ifremer, Directrice adjointe Direction Centre Bretagne ;

Partenaires privilégiés :

Quentin COULOMBIER, APPCB, Coordinateur ;  
Charlotte LE GUENIC, ATBVB, Animatrice ;  
Ronan LUCAS, GIP Observatoire de l'Environnement de Bretagne, Directeur ;

Etaients absents mais représentés :

Collège des acteurs de la GIEBV :

Jean-Pierre GUINTINI, SAGE Argoat Trégor Goëlo, Président de la CLE ; Paul DIVANAC'H, SAGE Baie de Douarnenez, Président de la CLE ; Annie-BRAS-DENIS, SAGE Baie de Lannion, Présidente de la CLE ; Christophe FAMBON, SAGE Bassins côtiers de la région de Dol de Bretagne, Président de la CLE et du SBC Dol ; Joseph BOIVENT, SAGE Couesnon, Président de la CLE et du syndicat mixte du SAGE Couesnon ; Ronan LE DELEZIR, SAGE Golfe du Morbihan et Ria d'Étel, Président de la CLE ; Jean-Malo CORNEE, SAGE Rance Frémur Baie de Beausais, Président de l'EPTB Rance Frémur Baie de Beausais ; Bruno RICARD, SAGE Rance Frémur Baie de Beausais, Président de la CLE ;

**représentés par** Michel DEMOLDER, SAGE Vilaine, Président de la CLE ;

Etaients également présents :

Gérard GRUAU, Université Rennes 1, Chercheur ; Co-président du Creseb  
Patrick DURAND, INRA, Directeur de recherche, Co-président du CST du Creseb ;  
Pauline ROUSSEAU-GUEUTIN, EHESP, Chercheure ;  
Delphine PAJOT, Conseil régional de Bretagne ;  
Lucie CHAUVIN, SAGE Baie de Lannion ;  
Anne LEGEAY, SAGE Rance Frémur Baie de Beausais  
Timothée BESSE, GIP Observatoire de l'Environnement de Bretagne, Chargée de mission ;  
Olivier CHAUVIERE, SMG Eau d'Ille et Vilaine ;  
Romain PANSARD, Creseb, Coordinateur ;

Elodie BARDON, Creseb, Chargée de mission ;  
Josette LAUNAY, Creseb, Chargée de mission ;  
Régine PELLAN, Creseb, Assistante ;

Etaient excusés :

Jean PEETERS, Université de Bretagne Sud, Président ;  
Dominique CHARGE, Agrocampus ouest, Président ;  
Mathieu GALLOU, Université de Bretagne Occidentale, Président ;  
Vincent LE MAUX, SAGE Argoat Trégor Goëlo, Président du PETR du Pays de Guingamp ;  
Michel RAFFRAY, SAGE Arguenon – Baie de la Fresnaye, Président du syndicat mixte Arguenon-Penthièvre ;  
Jean-Pierre OMNES, SAGE Arguenon – Baie de la Fresnaye, Président de la CLE ;  
Gaël CALVAR, SAGE Aulne, Président de la CLE et représentant de l'Epaga ;  
Joël BLAIZE, SAGE Baie de Douarnenez, Président de l'Epab ;  
Joël LEJEUNE, SAGE Baie de Lannion, Président de Lannion Trégor Communauté ;  
Thierry ANDRIEUX, SAGE Pays de Saint Briec, Président du PETR Pays de Saint Briec ;  
Jean-Luc BARBO, SAGE Pays de Saint Briec, Président de la CLE  
Marguerite LAMOUR, SAGE Bas Léon, Présidente du syndicat mixte du Bas Léon ;  
Christophe BELE, SAGE Bas Léon, Président de la CLE ;  
Antoine PICHON, SAGE Blavet, Président de la CLE ;  
Danièle KHA, SAGE Elle Isole Laita, Présidente de la CLE ;  
Laurent PERON, SAGE Elorn, Président de la CLE et du syndicat du bassin de l'Elorn  
Michel GERNEVE, SAGE Golfe du Morbihan et Ria d'Etel, Président du syndicat mixte du Loch et du Sal ;  
Guy PENNEC, SAGE Léon Trégor, Président de la CLE ;  
Jean-Paul VERMOT, SAGE Léon Trégor, Président du PETR Pays de Morlaix  
Jean-Paul COZIEN, SAGE Odet, Président de la CLE ;  
Georges-Philippe FONTAINE, SAGE Odet, Président du Sivalodet ;  
Eric JOUSSEAUME, SAGE Ouest Cornouaille, Président de la CLE et du SM Ouesco ;  
Jo DANIEL, SAGE Scorff, Président de la CLE ;  
Jacky BOUVET, SAGE Sélune, Président de la CLE et du syndicat mixte du bassin de la Sélune ;  
Olivier BELLEC, SAGE Sud Cornouaille, Président de Concarneau Cornouaille agglomération ;  
Roger LE GOFF, SAGE Sud Cornouaille, Président de la CLE ;  
Jean-François MARY, SAGE Vilaine, Président de l'EPTB Vilaine ;

Etaient également absents excusés l'Agence de l'eau Loire-Bretagne, les Conseils départementaux d'Ille et Vilaine, des Côtes d'Armor et du Finistère, la chambre régionale d'agriculture de Bretagne.

Ce compte-rendu reprend l'essentiel des présentations faites lors du conseil de groupement du 2 décembre 2021 et des échanges qui ont suivi. Pour le détail des éléments présentés, on se reportera au document de séance figurant en annexe.

Suite à ce conseil de groupement, les documents « Bilan\_pluriannuel\_2019-2021\_CRESEB » et « Programmation\_CRESEB\_2022-2024 » ont été amendés et sont en cours de validation par le bureau du CRESEB. Leurs versions définitives seront diffusées à tous les membres du GIS.

## RAPPEL DE L'ORDRE DU JOUR

- Présentations et échanges
  - Bilan d'activités 2019-2021
  - Programmation 2022-2024 et orientations 2022-2027
- Votes :
  - Renouvellement de la convention du GIS par voie d'avenant pour la période 2022-2027
  - Election des membres du bureau (collèges des scientifiques et gestionnaires)
  - Election des co-présidents du CST du Creseb

## PRESENTATIONS ET ECHANGES

### I. Bilan 2019-2021

#### Résumé des interventions

Le statut et les missions du CRESEB restent inchangés depuis sa création en 2011. Il a été rappelé que le CRESEB est un groupement d'intérêt scientifique constituant une plateforme, une interface d'échanges entre acteurs scientifiques et acteurs de la gestion intégrée de l'eau par bassins versants en Bretagne.

Les missions du GIS CRESEB reposent sur quatre piliers, également représentés sur la Figure 1 :

- **Un ancrage thématique sur le grand cycle de l'eau** : répondant aux besoins spécifiques des acteurs de la gestion intégrée de l'eau sur les bassins versants, cet ancrage s'illustre notamment dans la double expertise développée par les agents de la cellule d'animation, d'une part liée à l'eau, d'autre part liée à la capacité à faciliter le dialogue entre scientifiques et décideurs. L'expertise sur l'eau s'appuie sur des compétences spécifiques : connaissances scientifiques sur le fonctionnement du grand cycle de l'eau, relations avec les scientifiques compétents sur ce sujet, relations avec des animateurs de SAGE et bassins versants, élus, etc. On peut ajouter que cet ancrage thématique est étroitement associé à la reconnaissance et à la légitimité acquises par le CRESEB au fil de ses 10 années d'existence. Cet ancrage bien identifié sur le grand cycle de l'eau autorise néanmoins le CRESEB à travailler sur les sujets à l'interface avec d'autres thématiques : biodiversité, petit cycle, climat, etc... Il ne s'agit pas d'investir ces thématiques, mais d'être en mesure de caractériser les interfaces entre ces domaines et le domaine de l'eau, notamment en identifiant les questions de recherche spécifiques qui se posent à ces interfaces.
- **Une échelle de travail régionale** : Le CRESEB est certes un outil permettant le recueil des besoins de connaissances, outils ou méthodes à l'échelle des territoires de gestion de l'eau que sont les bassins versants. Mais sa plus-value consiste ensuite à traduire ces besoins en questions de recherche, et à porter ces questions à une échelle régionale, à travers leur mise en perspective, des analyses transversales, etc...

Par ailleurs, l'échelle régionale est pertinente pour organiser le recueil des productions de connaissances par les acteurs locaux et les faire connaître aux acteurs de la recherche. En effet, bien qu'organisées à une échelle suprarégionale, les structures de recherche répondent aussi à des politiques de sites qui favorisent les liens aux acteurs régionaux.

C'est également à cette échelle régionale que se construit le rôle d'appui aux politiques publiques du CRESEB. D'une part c'est évidemment à cette échelle que les travaux du CRESEB peuvent alimenter les politiques publiques de la Région Bretagne. D'autre part, c'est aussi à cette échelle que s'organise la diffusion aux territoires de connaissances fiables et stabilisées pouvant alimenter la conduite de leurs politiques publiques locales de gestion de l'eau.

Cette échelle de travail place le Conseil régional comme un interlocuteur particulier du CRESEB. Le CRB est l'organisme de tutelle du GIS CRESEB. C'est aussi une collectivité territoriale qui décline une partie des politiques suprarégionales (politiques européennes, nationales, de bassin), et les articule avec ses propres politiques.

- **Un rôle d'interface** : On pourrait aussi parler de « tiers lieu » au sein duquel les différents acteurs de l'eau peuvent dialoguer et co-construire des projets de recherche et des politiques publiques. Le CRESEB favorise la rencontre et l'interconnaissance de ces acteurs.

Interface aussi au sens où le CRESEB met en œuvre un changement d'échelle en traduisant les questions et besoins des acteurs locaux pour y apporter un appui à l'échelle régionale.

Ce rôle amène le CRESEB à être un interlocuteur privilégié pour tous les acteurs (structures, réseaux) intervenant dans son domaine d'intérêt. Ses membres, évidemment, mais également les acteurs ou réseaux d'acteurs jouant un rôle d'intermédiaire avec ses membres : structures fédératives de recherche (ex : OSUR), associations d'élus de bassins versants (ex : APPCB), structures d'appui aux politiques publiques régionales (ex : OEB) etc...

- **Des modalités d'actions spécifiques** : Le CRESEB se positionne comme une interface entre les scientifiques et les acteurs de la gestion intégrée de l'eau sur les bassins versants (GIEBV), pour répondre à un double enjeu d'appropriation :
  - L'appropriation par les acteurs scientifiques des questions opérationnelles posées par les acteurs de la gestion intégrée de l'eau et des résultats de la recherche – action des territoires,
  - L'appropriation de connaissances scientifiques par les acteurs de la GIEBV pour planifier et conduire des actions efficaces d'amélioration de la qualité de l'eau.

Pour ce faire, le CRESEB accorde une place centrale dans ses modalités d'action à l'analyse des interactions entre acteurs, à la question de la combinaison des connaissances savantes et profanes, à l'expertise et à la coproduction de connaissances ainsi qu'aux approches participatives.

En outre, le CRESEB est structurellement constitué pour favoriser les approches interdisciplinaires afin d'apporter des réponses adaptées au caractère très transversal des enjeux environnementaux.

## Bilan moral - 2018/2021

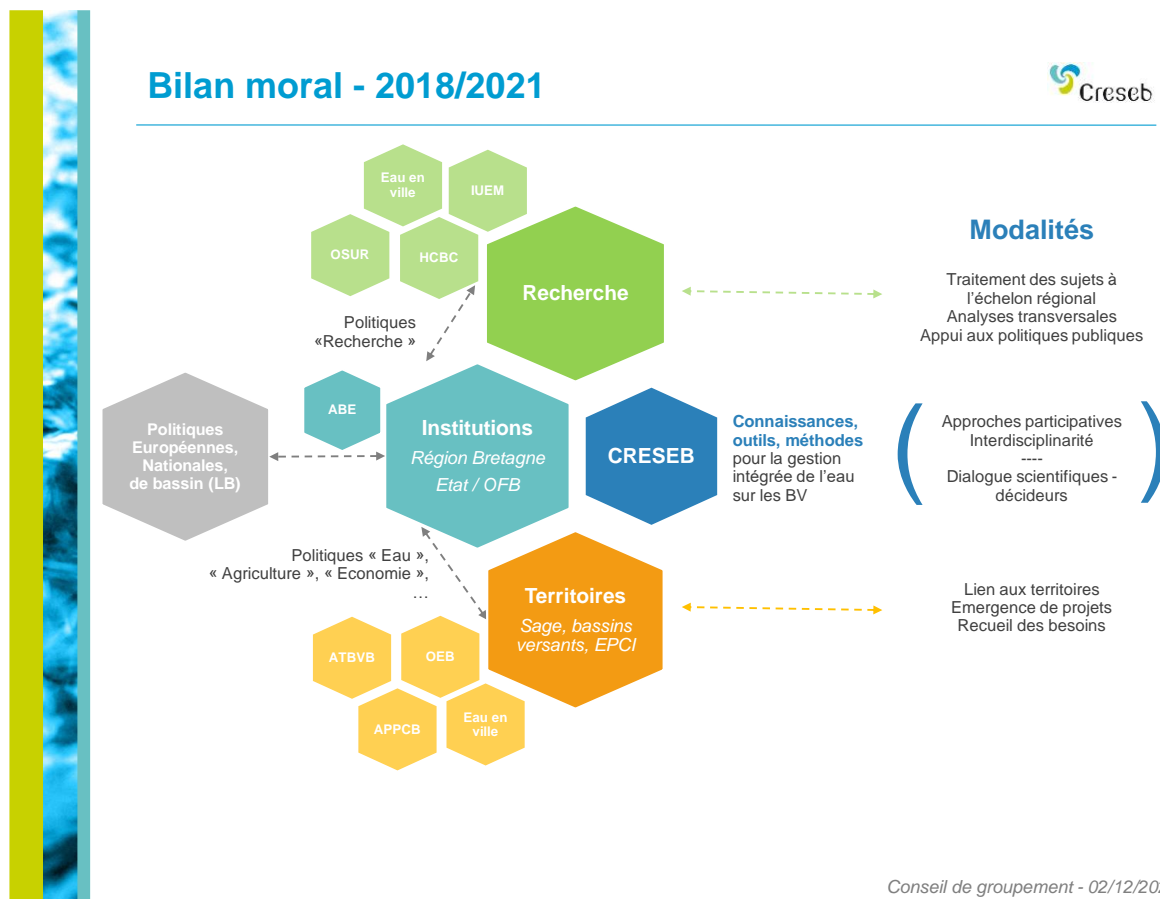


Figure 1 : Le CRESEB, une structure assurant un rôle d'interface entre acteurs scientifiques et gestionnaires dans le domaine du grand cycle l'eau, déployant des modalités d'actions spécifiques et originales à l'échelle régionale

Sur le plan technique, les thématiques abordées par le CRESEB sur ses 10 années d'existence ont été brièvement rappelées (Figure 2).



Axes thématiques abordés sur 10 ans

Figure 2 : Axes thématiques abordés par le CRESEB depuis 2011

Concernant spécifiquement les années 2019-2021, les travaux se sont concentrés sur trois thématiques prioritaires :

- **Ressources en eau et changement climatique** : les travaux se sont appuyés sur un groupe de travail régional animé par le CRESEB depuis 2018. Trois axes ont été identifiés :
  - Transfert et appropriation des connaissances
  - Observation
  - Modélisation - aide à la décision

La période 2018-2021 a notamment été marquée par l'émergence de plusieurs projets de recherche sur la thématique : DEMOCLIM, Eaux 2050, De l'eau pour demain. Le CRESEB a contribué, à des degrés divers, à l'émergence et/ou au suivi de ces projets.

Par ailleurs, la contribution du CRESEB a porté sur l'organisation de divers temps d'échanges, et le déploiement d'une stratégie de diffusion de connaissances sur cette thématique.

La fin d'année 2021 a été l'occasion de dresser un premier bilan des travaux et du fonctionnement du GT et identifier de nouvelles pistes de travail.

- **Appui au plan de lutte contre les algues vertes (PLAV)** : le CRESEB anime depuis 2017 le groupe permanent d'appui scientifique au PLAV. Les travaux ont porté sur le suivi des projets scientifiques d'amélioration de la compréhension du phénomène de prolifération des algues vertes en baies sableuses ; sur l'organisation d'un cycle de rencontre entre les scientifiques et les acteurs des 8 baies algues vertes ; sur l'organisation des réponses adressées par les scientifiques à plusieurs questions techniques ponctuelles.

Par ailleurs, le CRESEB a contribué à l'émergence d'un projet de recherche sur la prolifération d'algues vertes sur vasières, en réponse à une demande de l'Agence de l'eau Loire Bretagne relative à la disposition 10-A2 du SDAGE.

- **Pesticides** : sur cette thématique, aucun groupe de travail thématique n'est encore en place. Les travaux ont essentiellement porté sur la réponse à une saisine du Conseil Régional de Bretagne relative à l'identification des conditions de mises en place de territoires expérimentaux zéro-pesticide en Bretagne.

Par ailleurs, le CRESEB a co-encadré en 2020 un stage de M2 portant sur l'évaluation de la contamination des eaux de surface par les pesticides, sur le territoire du bassin versant de l'Oust.

Ces travaux ont été poursuivis en 2021 par l'accompagnement à l'émergence d'un projet de recherche-action portant sur les axes suivants : valorisation des suivis de qualité d'eau sur le paramètre des pesticides ; métrologie et métabolites ; modélisation et aide à la décision.

Le bilan administratif et financier a également été présenté : voir diapo 15 de l'annexe.

## Echanges

Les échanges ont tout d'abord porté sur des demandes de précisions quant au fonctionnement du GIS.

Il a été rappelé que le GIS ne dispose pas de budget propre, c'est pourquoi aucun vote du budget n'est à l'ordre du jour du conseil de groupement. Seul un bilan financier est présenté. Le financement du GIS est principalement assuré par la Région (et l'AELB qui contribue à hauteur d'1ETP). La structure GIS permet d'autres types de financement : cotisation des membres, contribution des EPCI / Territoires... Ces possibilités n'ont jamais été activées au CRESEB.

La question de la place des associations, notamment les associations de défense de l'environnement, au sein du CRESEB a été posée. Le CRESEB est constitué de trois collèges (institutions, établissements scientifiques, structures gestionnaires de l'eau sur les bassins versants). Il associe régulièrement à ses travaux des partenaires privilégiés. Les associations ne sont ni membres, ni partenaires du GIS. Toutefois, les statuts du GIS permettent l'association ponctuelle aux travaux du CRESEB de toute personne ou structure compétente sur les sujets traités. Une participation ponctuelle des associations est donc possible, comme ce fut le cas avec Eaux et rivières de Bretagne par exemple.

Concernant le bilan technique, plusieurs questions ont porté sur le film documentaire de 30 mn "L'expérience algues vertes : paroles d'élus-e-s" réalisé dans le cadre de l'appui scientifique au PLAV. Les participants ont notamment souhaité savoir si le film était diffusable dans les commissions locales de l'eau (CLE). Il est effectivement diffusable mais si possible avec un accompagnement de membres du groupe d'appui scientifique pour engager un échange. Une demande de diffusion spécifique a été formulée de la part du SAGE Baie de Lannion (incluant le territoire PLAV de la Lieue de Grève) : cette diffusion est possible, d'autant que le groupe d'appui scientifique au PLAV n'a pas encore rencontré les porteurs du PLAV sur ce territoire.

## II. Programmation 2022-2024 et orientations 2022-2027

La proposition de programmation 2022-2024 a été présentée. Elle comprend également des orientations valables pour la période 2022-2027. Son élaboration s'appuie sur les éléments suivants :

- Conseil de groupement de juin 2018
- Réunions de bureau de février, juillet et septembre 2021
- Comité scientifique et technique du 21 octobre 2021
- Stage de Master 2 effectué par Hugo LE BAIL au sein du CRESEB en 2021 : « Quel partage de connaissance pour une meilleure efficacité de la gestion intégrée de l'eau en Bretagne ? »
- Les échanges avec les membres occasionnés par l'ensemble des travaux thématiques conduits et les rencontres organisées par le CRESEB depuis 2018.

La programmation s'articule autour de 4 axes :

1. Stratégie de partage de connaissances
2. Orientations thématiques
3. Modalités d'action
4. Stratégie de communication

### Stratégie de partage de connaissances

La stratégie proposée consiste à améliorer l'articulation entre diffusion et appropriation des connaissances. Ces deux volets apparaissent en effet comme complémentaires dans un processus de partage de connaissances, or l'effort d'animation du CRESEB ces dernières années a porté essentiellement sur la diffusion. Ainsi, sur chacune de ces deux postures, les propositions sont les suivantes :

- **Diffusion** : ajuster les modalités d'action du CRESEB et adapter la stratégie de communication pour mieux cadrer l'implication de la cellule d'animation dans la diffusion des connaissances
- **Appropriation** : Faire émerger un projet d'appropriation sur la période 2022-2024, incluant notamment un volet formation/accompagnement, afin d'accentuer l'effort d'animation de la cellule sur l'appropriation.

### Remarques / échanges

- L'appropriation nécessite de mettre en place plus de co-construction. Les échanges existent entre scientifiques et techniciens mais peu avec les élus. Il semble pourtant essentiel que les élus aussi s'approprient les thématiques. Cela pose un certain nombre de questions, récurrentes dans les instances du CRESEB :
  - Quid de la disponibilité des élus ?
  - Quelle forme peut prendre ce lien élus/scientifiques ?
- L'ensemble des membres des CLE souhaite échanger sur les questions scientifiques (associations, élus, administration). L'appropriation des connaissances nécessite l'investissement du plus grand nombre. Mais comment se rapprocher des CLE ?
  - Démarche à entreprendre en lien avec l'APPCB
  - Proposer des temps d'échanges dédiés dans les CLE. Il est par exemple proposé d'effectuer des présentations communes OEB/CRESEB/ATBVB sur des thématiques précises à cibler en fonction des questions prioritaires des CLE. Cette expérimentation serait à mener sur quelques territoires puis à étendre plus largement dans un second temps.

## Orientations thématiques

Les orientations thématiques proposées pour 2022-2024 émanent de l'analyse des thématiques abordées depuis la création du CRESEB ainsi que des thématiques prioritaires sur les trois dernières années (voir présentation du bilan).

Le comité scientifique et technique (CST) du 21/10/2021 portait spécifiquement sur l'identification de thématiques pour lesquelles **l'appropriation** des connaissances nécessiterait un accompagnement. Les trois thématiques principales ayant émergé des ateliers sont les suivantes :

1. Approche intégrée ;
2. Pesticides : mécanismes de transfert dans les sols et l'eau, devenir et suivis des métabolites, traitements des eaux, acceptabilité des milieux aquatiques, santé-environnement ;
3. Gestion quantitative et changement climatique : régimes des pluies, étiage et recharge hivernale, évolution des débits, approche HMUC, aménagements hydrauliques.

Pour 2022-2024, il est donc proposé d'axer les travaux sur les thèmes suivants :

- Maintenir la mobilisation sur la thématique ressource en eau et changement climatique ;
- Poursuivre l'accompagnement du groupe d'appui scientifique au PLAV vers une offre d'appui plus transversale, plus intégrée ;
- Structurer une feuille de route sur les pesticides, incluant également une réflexion sur l'approche intégrée de la problématique (intégration de toutes les composantes à l'intérieur de la problématique des pesticides, mais également intégration de cette problématique avec les autres problématiques de gestion de l'eau).

Une attention spécifique sera également portée au souhait exprimé par les membres du GIS de renforcer les approches intégrées des problématiques. Cela passera notamment par un traitement des questions à **l'échelle du socio-écosystème**. Dans cet optique, les questions soulevées sur les thématiques algues vertes et pesticides présentent de nombreux points de convergence, en particulier concernant les changements de systèmes en agriculture et la question plus globale des transitions territoriales. Le rapprochement de certains travaux sur ces thématiques sera donc étudié.

## Remarques / échanges

Concernant le rapprochement des travaux sur les thématiques pesticides et algues vertes, en lien avec les changements de système, plusieurs remarques ont été formulées :

- L'approche grand cycle de l'eau n'apporte pas une contribution suffisante à la question des changements de systèmes en agriculture, de nombreux leviers se situant dans les sphères de l'agronomie, de l'économie des filières et des territoires etc... Quelle est la légitimité du CRESEB à se saisir de thématiques éloignées de la gestion stricte du grand cycle de l'eau ?
  - La question de l'accompagnement au changement de pratiques/systèmes était une des premières préoccupations ayant émergé dans le recueil des besoins effectué en 2011 par le Creseb.
  - De plus, s'il est vrai que le bureau du CRESEB a réaffirmé l'ancrage du GIS sur la gestion du grand cycle de l'eau, il a aussi formulé le souhait de pouvoir travailler sur tout sujet se situant à l'interface entre cette gestion de l'eau et d'autres enjeux. La question de la transition agronomique nécessite en effet de faire le lien avec les filières économiques et s'inscrit dans le temps long, mais constitue également un facteur clé de la reconquête de la qualité de l'eau sur une très large partie du territoire régional. Elle constitue donc typiquement une question à l'interface entre plusieurs enjeux recoupant celui de la gestion de l'eau, justifiant par là une implication du CRESEB.
  - Une question peut alors se poser de manière plus opérationnelle, mais aussi plus générale : lorsque le CRESEB travaille sur un sujet d'interface, comment amorcer des collaborations sur des thématiques transversales ?



- Les scientifiques doivent aussi eux-mêmes acquérir de l'expertise sur ces notions d'approche intégrées/transversales. Cela nécessite de s'inscrire dans des projets à moyen terme, ce qui pose la question des financements pour ce type de projet de recherche-action.
  - Une réflexion est en cours pour mener une étude de préfiguration d'un projet en appui au PLAV proposant une approche transversale / interdisciplinaire des thématiques.

D'autres questions ou remarques ont porté sur la place des autres thématiques (i.e hors thématiques prioritaires) dans les travaux à venir du CRESEB.

- Il a été rappelé que si le Creseb se focalise sur 3 thématiques (pesticides / algues vertes / ressource en eau et changement climatique), il poursuit en parallèle, dans la mesure du possible, ses missions de diffusion de connaissances sur l'ensemble des thématiques en lien avec la gestion du grand cycle de l'eau.

Ainsi, par exemple, le projet BERCEAU portant sur l'évaluation des travaux de restauration des milieux aquatiques sera finalisé en 2022. Le CRESEB s'impliquera dans la diffusion des résultats.

- Certains membres s'étonnent de ne pas trouver le sujet des liens entre haie/bocage et ressources en eau dans les thématiques prioritaires.

Il est rappelé que ce sujet a été très largement traité dans la recherche. Il est toujours possible d'envisager d'autres travaux, mais cela nécessite auparavant d'identifier quelles seraient les questions restantes.

- Quels sont les liens entre les travaux du CRESEB et les enjeux biodiversité ?

L'axe biodiversité a été identifié dans le groupe de travail eau & changement climatique. Les questions portent sur l'impact du changement climatique sur les milieux aquatiques, en lien notamment avec le volet « Milieu » des études HMUC.

Il est rappelé également que l'Agence bretonne de la biodiversité, créée fin 2019, porte une mission sur les connaissances. De premiers contacts ont été pris pour veiller à une bonne articulation des travaux de cette mission de l'ABB et du CRESEB.

Enfin, l'Ifremer a souligné tout son intérêt pour les travaux du CRESEB, mais rencontre parfois des difficultés pour identifier comment articuler ses propres thématiques de recherche et celles du grand cycle de l'eau. En d'autres termes, quelles sont les questions de recherche reliant masses d'eau côtières (littoral), de transition (estuaires), et masses d'eau continentales (bassins versants) ? Il est vrai que très peu de travaux du CRESEB ont été spécifiquement consacrés aux masses d'eau côtières et de transition. Mais la participation de l'Ifremer aux travaux du GIS reste essentielle, car de nombreux sujets potentiels peuvent être identifiés :

- Sur le plan de la gestion quantitative, des questions spécifiques apparaissent sur la partie estuarienne/côtière des territoires engagés dans les études HMUC ;
- Sur le volet climatique, la frange côtière et les îles constituent des territoires où les incertitudes sont très fortes. Ainsi, de nombreuses questions de recherche se posent sur la prise en compte du changement climatique sur les territoires littoraux, notamment en matière de modélisation ;
- Le groupe d'appui au PLAV regrette le désengagement de l'Ifremer sur le sujet des algues vertes, le Ceva se trouve un peu seul scientifiquement face aux questions qui persistent, notamment sur la prise en compte des effets du changement climatique (quel rôle dans la forte variation des échouages en fonction des années ?) ;
- La demande exprimée lors du CST de développer les approches plus intégrées au CRESEB, comme la volonté affichée des organismes de recherche bretons d'orienter les efforts de recherche sur le continuum terre-mer, sont autant de signaux favorables à l'identification de thématiques de travail pour le CRESEB où l'expertise et les compétences de l'Ifremer auront toute leur place.

## Modalités d'action

La programmation 2022-2024 du CRESEB prévoit l'ajustement des modalités d'action, autour de quatre axes :

1. **Optimiser les temps d'échanges** : il est proposé de dégager davantage de temps d'ateliers lors des échanges organisés par le CRESEB (journées, webinaires, groupes de travail, etc...) ; un nouveau format d'échange plus courts sera introduit sous la forme de webinaires.

2. **Se (re)connecter aux territoires** : Il s'agit ici d'améliorer l'attractivité des activités du CRESEB pour les territoires à travers une présentation claire de son offre de services ; il est aussi proposé d'organiser 1-2 fois par an des visites de terrain en partenariat avec l'ATBVB, la contribution du CRESEB étant d'organiser le lien avec des intervenants scientifiques ; enfin des réflexions seront menées pour développer des formats de transfert / appropriation spécifiques aux publics des territoires, notamment les élus.
3. **S'appuyer sur les groupes de travail** : chaque thématique de travail prioritaire sera animée via un groupe de travail (GT) ; il s'agira de positionner ces GT dans l'écosystème d'acteurs intervenant sur sa thématique, et de définir une feuille de route ; il est aussi proposé de penser l'animation des GT sur le moyen/long terme afin de faciliter la priorisation et le séquençage des travaux pour que chaque participant puisse identifier plus facilement quand et avec quelle intensité il/elle doit s'investir dans les travaux du GT.
4. **Adopter les méthodes d'animation** : il s'agit ici d'organiser la montée en compétences de la cellule d'animation en matière d'outils, de méthodes.

## Remarques / échanges

Au sujet des **groupes de travail**, il est rappelé qu'ils fonctionnent indépendamment des financeurs. Si des projets émergent de ces GT, il revient au porteur de solliciter les financements ad hoc. De plus, le Creseb ne propose pas d'appui à l'ingénierie financière.

Pourtant, attirer des équipes de recherche sur des questions difficiles nécessite des moyens et des projets concrets. Les membres du conseil de groupement soulignent qu'à ce titre, le renouvellement des outils de type appels à projets / AMI présente un grand intérêt.

Par ailleurs, les participants notent que les collectivités peuvent mobiliser des moyens importants pour financer des études en faisant appel à des bureaux d'études. Peuvent-elles envisager de financer des études scientifiques ? Comment sont arbitrées les priorités en matière d'études au sein des collectivités : orientations locales, et/ou réponse à des "injonctions" issus d'échelons supérieurs ?

Enfin, il est souligné que les axes de travail identifiés et priorisés dans les groupes découlent des besoins, centres d'intérêts et préoccupations des participants. Les travaux des GT ne visent donc pas l'exhaustivité. La prise en compte des besoins locaux dans les travaux des GT relève de deux conditions : une présence assidue des participants aux réunions de GT, et des scientifiques qui restent dans une posture d'ouverture pour s'adapter aux besoins et problématiques soulevées par les territoires. Se mettre dans ce type de posture constitue une difficulté pour les chercheurs, car elle est souvent en tension avec les exigences « académiques » auxquelles ils doivent répondre.

Au sujet des **temps d'échange**, le format webinaire proposé est jugé intéressant, avec des webinaires courts et réguliers.

Enfin, concernant le **renforcement des liens aux territoires**, le conseil de groupement met en garde sur la difficulté à mobiliser des chercheurs sur le terrain. Il faut pour cela des projets concrets qui leur permettent de dégager du temps. Ce point de vigilance est bien noté, et à ce stade la proposition est simplement de mieux se coordonner avec l'ATBVB pour mettre en avant des interventions ponctuelles sur les territoires que les scientifiques pratiquent déjà.

## Stratégie de communication

La programmation 2022-2024 prévoit le développement de la stratégie de communication du CRESEB, dont les objectifs sont les suivants :

- Améliorer la visibilité du CRESEB et de ses travaux ;
- Valoriser les travaux des partenaires ;
- Proposer des ressources en lien avec les thématiques et travaux abordés ;
- Animer une veille sur l'actualité.

La mise en œuvre de cette stratégie de communication nécessite des outils spécifiques (site web, logiciels de graphisme) et une montée en compétence de la cellule d'animation. La mise en œuvre de ce volet communication représente également un temps dédié qui devra être clairement identifié dans les missions de la cellule d'animation.

## MISE AU VOTE

### I. Renouvellement du GIS par voie d'avenant

Etait proposé au vote un avenant portant sur les points suivants :

- Renouveler le GIS Creseb pour la période 2022-2027 ;
- Mettre à jour les dénominations des membres et partenaires du GIS ;
- Officialiser la possibilité d'une co-présidence du comité scientifique et technique ;
- Intégrer les EPCI et les syndicats mixtes ayant validé leur adhésion au GIS au sein de leurs instances.

**La convention du GIS est renouvelée par voie d'avenant à l'unanimité des membres présents ou représentés.**

### II. Election des membres du Bureau

Sont élus au sein du bureau du CRESEB :

Collège des acteurs de la gestion intégrée de l'eau par bassin versant :

- **Annie BRAS-DENIS**, Présidente de la CLE du SAGE Baie de Lannion ;
- **Michel DEMOLDER**, Président de la CLE du SAGE Vilaine ;
- **Ronan LE DELEZIR**, Président de la CLE du SAGE Golfe du Morbihan ;
- **Bruno RICARD**, Président de la CLE du SAGE Rance Frémur Baie de Beausseis.

Collège des acteurs scientifiques :

- **Gérard GRUAU**, Directeur de recherche au CNRS, OSUR ;
- **Mélanie BARDEAU**, Directrice régionale Bretagne du BRGM ;
- **Pauline ROUSSEAU-GUEUTIN**, enseignante-chercheuse à l'EHESP ;
- **Patrick DURAND**, Directeur de recherche à INRAe.

**A l'unanimité des membres présents ou représentés.**

### III. Election de la-présidence du CST du Creseb

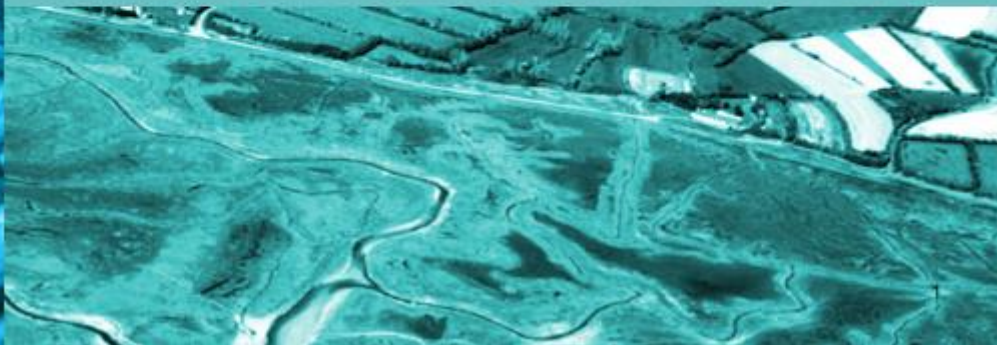
Est élue présidente du comité scientifique et technique : **Nadia DUPONT**, Maîtresse de conférences à l'Université de Rennes 2.

**A l'unanimité des membres présents ou représentés.**

## Annexe : DOCUMENT DE SEANCE



### Conseil de groupement Jeudi 2 décembre 2021



#### Ordre du jour



**14h30 - 14h45** : Introduction

**14h45 - 15h15** : Bilan 2018-2021

**15h15 - 15h45** : Programme 2022-2024 + orientations 2022-2027

**15h45 - 16h00** : Mise au vote renouvellement de la convention et avenant

**16h00 - 16h20** : Election des membres du bureau

**16h20 - 16h30** : Election des co-présidents du CST

*Conseil de groupement - 02/12/2021*

## Introduction

Conseil de groupement - 02/12/2021

## Bilan 2018-2021

Conseil de groupement - 02/12/2021

## Bilan moral - 2018/2021



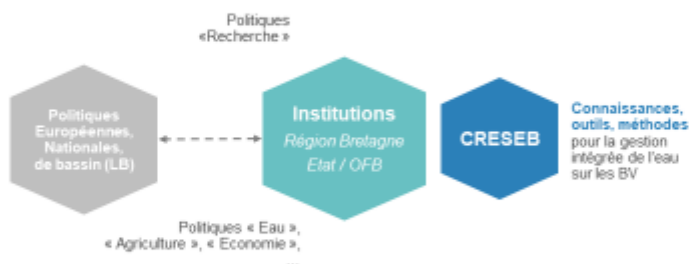
### Un ancrage thématique sur le grand cycle de l'eau

Conseil de groupement - 02/12/2021

## Bilan moral - 2018/2021

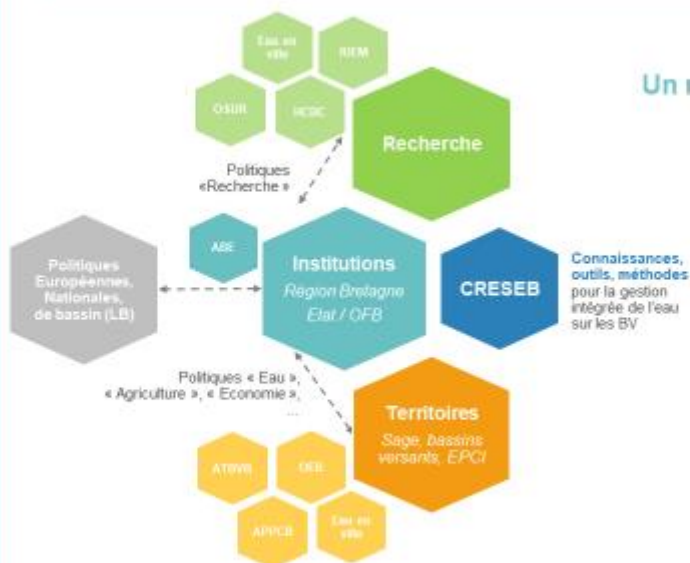


### Une échelle de travail régionale



Conseil de groupement - 02/12/2021

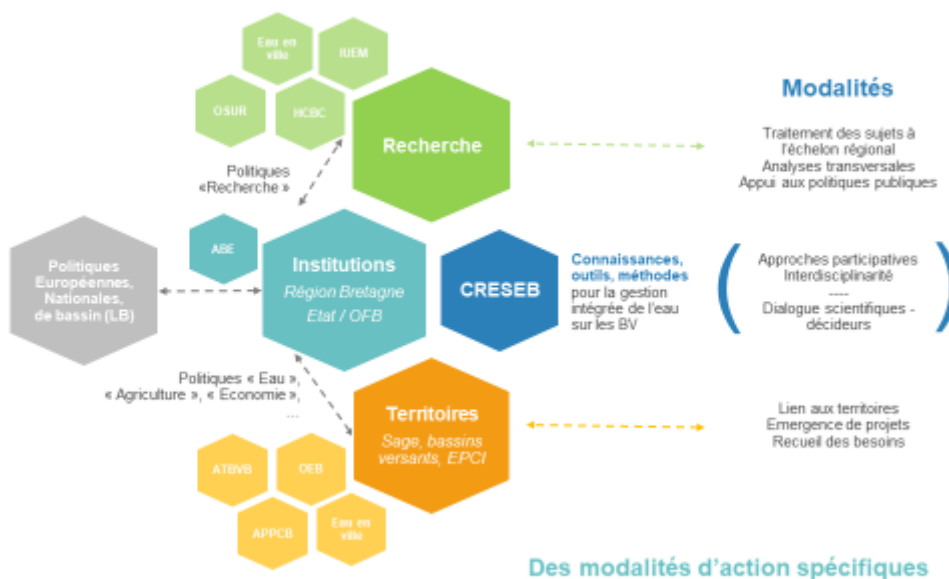
## Bilan moral - 2018/2021



Un rôle d'interface

Conseil de groupe - 02/12/2021

## Bilan moral - 2018/2021



Conseil de groupe - 02/12/2021

## Bilan scientifique et technique - 2018/2021



Axes thématiques abordés sur 10 ans

### Trois thématiques prioritaires sur 2018-2021

Ressources en eau  
et changement climatique

----

Lutte contre les algues vertes

-----

Pesticides

Conseil de groupement - 02/12/2021

## Bilan scientifique et technique - 2018/2021



### Thématique « Ressources en eau et changement climatique »

#### UN GROUPE RÉGIONAL DÉDIÉ À LA QUESTION DE L'EAU ET DU CC

##### 2018 - Création GTR / identification de 3 axes de travail

- « Transfert et appropriation des connaissances »
- « Observation »
- « Modélisation-aide à la décision »

##### 2018 / 2021 > Emergence de projets de recherche

- **Democlim** (2020/21) - UR2 (LETG), MF, Creseb
- **Eaux 2050** (2019/2023) - OSUR (UMR Géosciences UR1), BRGM
- **De l'eau pour demain** (2021/2023) - SMG35, SDAEP22, Eau du Morbihan, CD29, BRGM



Nov. 2021 – Bilan des travaux et fonctionnement du GT, panorama des projets recherche / études répondant aux axes de travail identifiés,

> émergence de nouvelles pistes de travail

Conseil de groupement - 02/12/2021



## Bilan scientifique et technique - 2018/2021



### Thématique « Ressources en eau et changement climatique »

#### TRAVAUX SPÉCIFIQUES DE LA CELLULE D'ANIMATION

- Animation du GT
- Organisation de temps d'échanges  
2 journées d'échange, 1 séminaire, 7 webinaires
- Accompagnement à la stratégie de diffusion de connaissances



Guide  
méthodologique pour  
la mise en place d'un  
**Diagnostic  
climatique territorial**  
(lien DEMOCLIM)



Conseil de groupement - 02/12/2021

## Bilan scientifique et technique - 2018/2021



### Thématique « Algues vertes »

#### ALGUES VERTES EN BAIES SABLEUSES

- PLAV 2 (2017-2021)
  - 8 baies ;
  - Volet « Connaissances » : appui scientifique aux territoires et à la gouvernance régionale du PLAV.



#### ALGUES VERTES SUR VASIÈRES

- SDAGE 2016-2021 : Disposition 10-A2 demandant aux 10 SAGE concernés d'identifier les flux d'azote à l'origine de ces proliférations.
- Apporter un appui aux territoires / connaissances scientifiques sur le rôle joué par les flux de nutriments (N,P) en provenance des sédiments vaseux.

Conseil de groupement - 02/12/2021

## Bilan scientifique et technique - 2018/2021



### Thématique « Algues vertes »

#### TROIS GRANDS TYPES D'ACTIONS

##### Travaux scientifiques spécifiques sur projet

qui ont permis d'engager des études et apporter des résultats sur la compréhension du phénomène.

##### Initiatives du groupe d'appui scientifique au PLAV-2

- Rencontres locales dans chaque baie ;
- Conception et session d'accompagnement des élus.

##### Réponses aux sollicitations ponctuelles

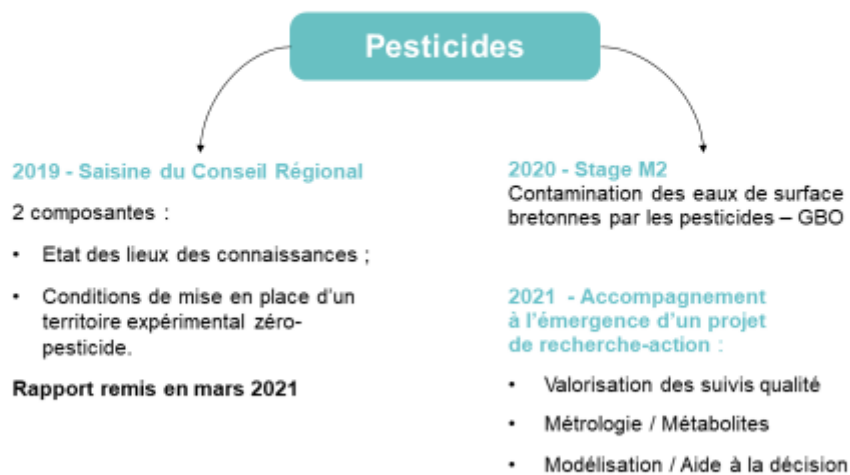
des porteurs locaux et régionaux du PLAV sur des questions assez concrètes et techniques.

Conseil de groupement - 02/12/2021

## Bilan scientifique et technique - 2018/2021



### Thématique « Pesticides »



Conseil de groupement - 02/12/2021

## Bilan administratif et financier – 2019/2021



Le Creseb est un GIS (groupement d'intérêt scientifique)

Dernière convention constitutive signée le 23 février 2016 pour une durée de 6 ans

Etablissement support du Creseb : le Conseil régional de Bretagne chargé de la gestion administrative et financière des moyens de fonctionnement du GIS :

- 4 postes à la cellule d'animation (3 agents du Conseil régional et 1 agent de l'Institut Agro subventionné par le Conseil régional – participation de l'AELB pour une quote-part d'un ETP) ;
- Organisation logistique des rencontres et réunions : 3076,74€ (repas, frais de déplacement – salles mises à disposition par les membres et partenaires) ;
- Frais de communication : 51 151,94€ (dont 24 865,43€ pour le film PLAV, et 22 480€ pour la refonte du site Internet et du Quoi de neuf du Creseb),

Les membres et partenaires contribuent en temps passés.

La majorité des projets de transfert et des projets collaboratifs sont financés dans le cadre du volet APC du CPER.

Conseil de groupement - 02/12/2021

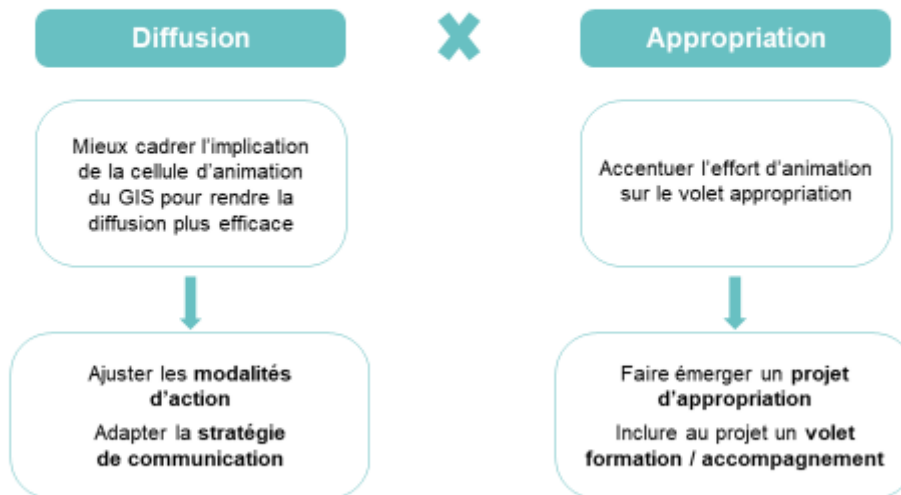
## Programmation 2022-2024

Conseil de groupement - 02/12/2021

## Programmation 2022-2024



### Stratégie de partage de connaissances



Conseil de groupement - 02/12/2021

## Programmation 2022-2024



### Orientations thématiques

#### Approche socio-écosystémique des problématiques

Ressources en eau et CC

Pesticides

Algues vertes

- Rapprochement possible des thématiques algues vertes et pesticides sur la question des **changements de systèmes en agriculture et des transitions territoriales**.
- **Autres thématiques** abordées au fil de l'eau, avec un arbitrage du bureau si nécessaire.

Conseil de groupement - 02/12/2021

## Programmation 2022-2024



### Modalités d'action



Optimiser  
les temps  
d'échanges



S'appuyer  
sur les groupes  
de travail

Se (re)connecter  
aux territoires



Adapter  
les méthodes  
d'animation



Conseil de groupement - 02/12/2021

## Programmation 2022-2024



### Modalités d'action



#### Optimiser les temps d'échanges

- Articuler les **jours d'échanges** avec des formats plus courts "**webinaires du CRESEB**";
- Développer les **ateliers**.



#### Se (re)connecter aux territoires

- **Améliorer l'attractivité** des activités du CRESEB pour les territoires ;
- Organiser des **visites de terrain** en partenariat avec l'ATBVB ;
- **Développer des formats** de transfert / appropriation des connaissances **spécifiques**.

Conseil de groupement - 02/12/2021

## Programmation 2022-2024



### Modalités d'action



#### ( S'appuyer sur les groupes de travail (GT)

- Positionner les GT dans l'écosystème d'acteurs ;
- Etablir des **feuilles de route** pour chaque GT ;
- Concevoir l'animation des GT sur le **moyen/long terme** ;
- Faciliter la **priorisation** et le **séquençage** des travaux.



#### ( Adapter les méthodes d'animation

- Organiser la montée en **compétences** de la cellule d'animation en matière d'**outils**, de **méthodes d'animation**.

Conseil de groupement - 02/12/2021

## Programmation 2022-2024



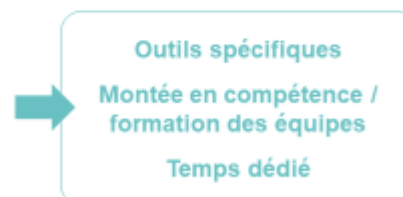
### Stratégie de communication

#### Objectifs :

- Améliorer la visibilité du Creseb, et de ses travaux ;
- Valoriser les travaux des partenaires ;
- Proposer des ressources en lien avec les thématiques et travaux abordés ;
- Animer une veille sur l'actualité.

#### Cibles

Scientifiques, élus, techniciens.



Conseil de groupement - 02/12/2021

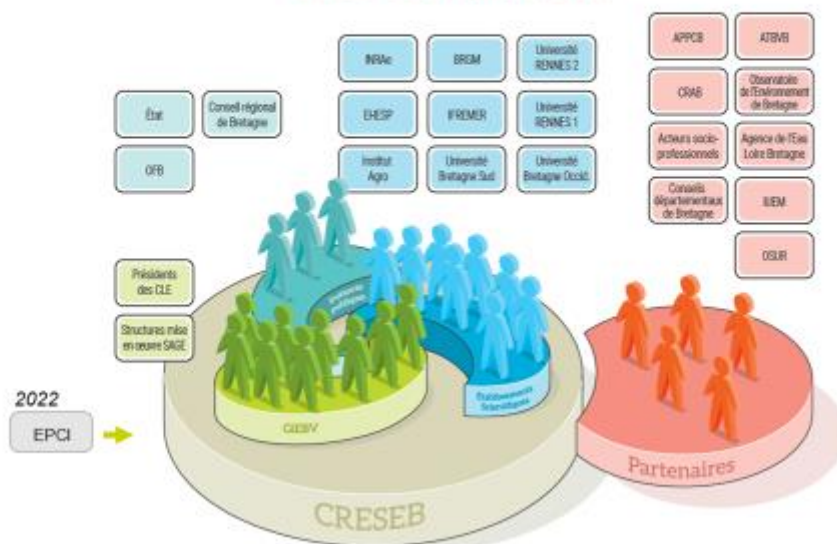
# Renouvellement de la convention du GIS par voie d'avenant

Conseil de groupement - 02/12/2021

## Le fonctionnement et les instances

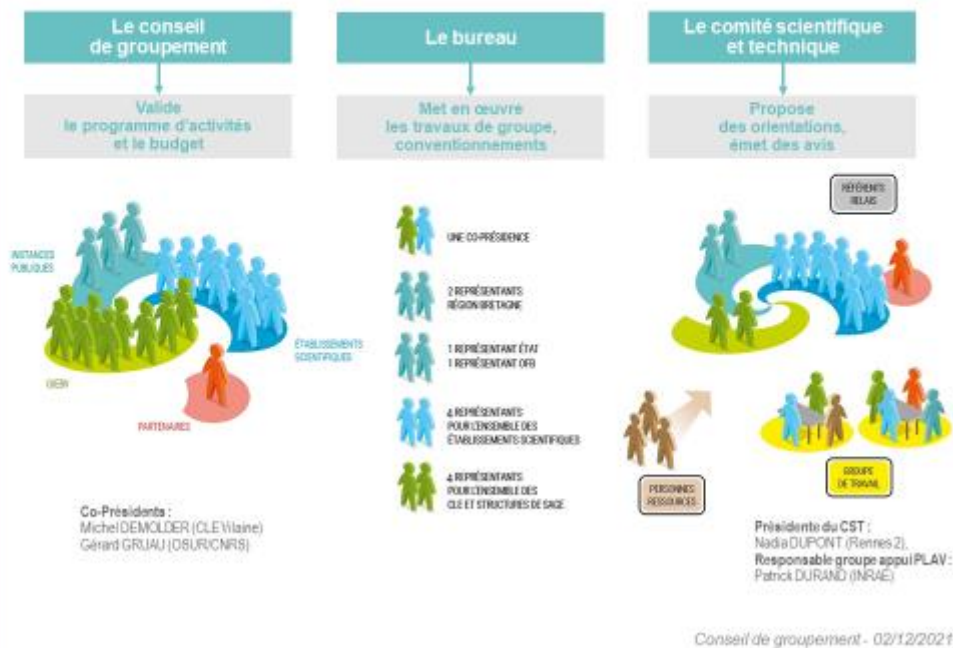


Une plate-forme d'échange entre acteurs  
de la gestion intégrée de l'eau et acteurs scientifiques  
*Année de création : 2011*



Conseil de groupement - 02/12/2021

## Le fonctionnement et les instances



## Renouvellement par voie d'avenant



### Principaux points de la convention actuelle

- **Objectifs et missions du GIS CRESEB :**
  - Créer une dynamique de réseau, favoriser la circulation de l'information ;
  - Instaurer des modes de concertation et de coopération entre les acteurs de la gestion intégrée de l'eau et les acteurs scientifiques ;
  - Prendre en compte et analyser les besoins exprimés par les acteurs de la gestion intégrée de l'eau ;
  - Valoriser et transférer les connaissances scientifiques disponibles ;
  - Faciliter et organiser le partage des connaissances ;
  - Être force de proposition pour l'acquisition de nouvelles connaissances.
- **Constitution, forme et composition du GIS**
  - 3 collèges, le Conseil Régional est l'établissement support (pas de personnalité morale).
- **Organisation et gouvernance du GIS**
  - Conseil de groupement, bureau, comité scientifique et technique, cellule d'animation.

Conseil de groupement - 02/12/2021



## Renouvellement par voie d'avenant



### Objet de l'avenant

- Renouveler le GIS Creseb pour la période 2022-2027 ;
- Mettre à jour les dénominations des membres et partenaires du GIS ;
- Officialiser la possibilité d'une co-présidence du comité scientifique et technique ;
- Intégrer les EPCI et les syndicats mixtes ayant validé leur adhésion au GIS au sein de leurs instances.

*NB : A cette date, tous les EPCI et syndicats mixtes ne se sont pas encore prononcés sur leur souhait d'adhérer ou non au GIS. Il est proposé de mettre à jour l'avenant au fur et à mesure de la réception des délibérations des EPCI et des syndicats mixtes courant 2022.*

Conseil de groupement - 02/12/2021

## Vote du renouvellement de la convention du GIS par voie d'avenant

**Vote à main levée**  
à l'unanimité des membres présents ou représentés



Conseil de groupement - 02/12/2021

# Election des membres du bureau

Conseil de groupement - 02/12/2021

## Election des membres du bureau



### Modalités

Les membres du Bureau sont désignés à **la majorité qualifiée des deux tiers** des membres présents et représentés du Conseil de groupement

Le Conseil de groupement désigne les membres du Bureau sur la base d'une liste de candidats, laquelle est déterminée conformément à l'article 3.3.2 de la convention, selon la composition suivante :

- **2** représentants du **Conseil régional de Bretagne**,
- **1** représentant de **l'Etat**,
- **1** représentant de **l'OFB**,
- **4** représentants des membres du collège des **établissements scientifiques**,
- **4** représentants des membres du collège des **acteurs de la GIEBV**.

*Le Conseil de groupement élit les représentants des établissements scientifiques et des acteurs de la gestion intégrée de l'eau.*

Conseil de groupement - 02/12/2021

## Election des membres du bureau



### Candidatures déposées au bureau :

#### Acteurs de la GIEBV (4) :

- Annie **BRAS-DENIS**, Présidente de la CLE du SAGE Baie de Lannion
- Michel **DEMOLDER**, Président de la CLE du SAGE Vilaine
- Ronan **LE DELEZIR**, Président de la CLE du SAGE Golfe du Morbihan
- Bruno **RICARD**, Président de la CLE du SAGE Rance Frémur Baie de Beaussais

#### Acteurs scientifiques (4) :

- Gérard **GRUAU**, Directeur de recherche au CNRS, OSUR
- Mélanie **BARDEAU**, Directrice régionale Bretagne du BRGM
- Pauline **ROUSSEAU-GUEUTIN**, enseignante chercheure à l'EHESP
- ...

**Autres candidatures déposées en séance : Patrick DURAND**

Conseil de groupement - 02/12/2021

## Election des membres du bureau

**Vote**  
**Collège des scientifiques**  
**Collège des acteurs de la GIEBV**

*au 2/3 des membres présents ou représentés*



Conseil de groupement - 02/12/2021

# Election de la (co)présidence du comité scientifique et technique (CST)

Conseil de groupement - 02/12/2021

## Election de la (co)présidence CST



### Modalités :

- Le comité scientifique et technique du GIS est (co-)présidé par 1 ou 2 membres issus du collège des acteurs scientifiques désignés selon l'article 3.2.1 de la convention constitutive initiale.
- Son (ses) Président(s) est (sont) désigné(s) par le Conseil de groupement, comme précisé dans l'article 3.2.1, pour une durée de 3 ans.

### Candidatures déposées à la présidence du CST

- **Nadia DUPONT**, Chercheur à l'Université de Rennes 2

### Autres candidatures déposées en séance

Conseil de groupement - 02/12/2021

## Election (co-)président.e.s du CST

### Vote

à la majorité relative des membres présents  
ou représentés



Conseil de groupement - 02/12/2021

Merci de votre  
attention

[www.creseb.fr](http://www.creseb.fr)



#### Quoi de neuf ?

Abonnez-vous à notre Newsletter afin de rester informé sur l'actualité des travaux de Creseb et sur les positions et actualités dans le domaine de l'eau.

### RESTEZ CONNECTÉ

-  [twitter.com/Creseb\\_Bretagne](https://twitter.com/Creseb_Bretagne)
-  CRESEB Vidéothèque



283 avenue du Général Patton  
CS 21101 - 35711 RENNES Cedex 7

\* Contact Cellule d'animation

Tél. : 02 99 27 11 62  
Email : [creseb@bretagne.bzh](mailto:creseb@bretagne.bzh)